

ERDEM
&
ERDEM

ÇSY Terimler Sözlüğü

Hazırlayan
Nilüfer Şen

www.erdem-erdem.av.tr



Giriş

Günümüzün hızla değişen iş dünyasında, Çevresel, Sosyal ve Yönetişim (**Environmental, Social and Governance - ESG**) ilkeleri, kurumsal strateji ve operasyonların kritik bileşenleri haline gelmiştir. Hukukun hemen her alanında uzmanlaşmış bir ekip olarak, uluslararası ticaret, Avrupa Birliği hukuku, bankacılık ve finans, sermaye piyasaları, çevre hukuku, enerji hukuku, sürdürülebilir finans ve kurumsal yönetim konularındaki bilgi birikimimiz ve uyum süreçlerine ilişkin tecrübemizle ÇSY konularının modern işletmeleri yöneten yasal ve düzenleyici çerçeveler üzerindeki kapsamlı etkisine hakimiz.

Tedarik zinciri uyumu, Emisyon Ticareti Sistemi ve Karbon Sınır Ayarlama Mekanizması raporlama faaliyetleri, yeşil finansman ve tahvil ihraçları ve genel ÇSY uyumu ve stratejisi gibi konularda müvekkillerimize danışmanlık yapma taahhüdümüz, ÇSY ile ilgili terminolojinin ve kavramların kapsamlı bir şekilde anlaşılmasının gerekliliğini vurgulamaktadır. Bu ÇSY sözlüğünü hazırlama amacımız, ÇSY konularını çevreleyen karmaşık ve genellikle nüanslı dilin anlaşılmasına yardımcı olmaktır.

İşletmeler, sürdürülebilir uygulamalarla uyum sağlamak ve düzenleyici gereklilikleri karşılamak için çabalarken, net ve kesin bir iletişim büyük önem taşır. Bu sözlüğün, müvekkillerimiz ve iş ortaklarımız için değerli bir kaynak olarak hizmet etmesini ve karmaşık ÇSY ortamında etkili bir şekilde yön bulmalarına yardımcı olmasını umuyoruz.

ÇSY, etik sorumluluk ile iş sürdürülebilirliğinin kesişim noktasını temsil eder. Şirketler, ÇSY ilkelerini kurumsal yönetime entegre ederek, sadece itibarlarını ve paydaş güvenini artırmakla kalmaz, aynı zamanda uzun vadeli ekonomik dayanıklılık ve çevresel korumaya da katkıda bulunur. Amacımız, sağlam ÇSY stratejilerini uygulamak için bilgi ve araçlarla donatılmış organizasyonları güçlendirmektir. Bu sayede olumlu değişim ve sürdürülebilir büyüme sağlanır. Bu sözlük aracılığıyla, müvekkillerimize ve paydaşlarımıza ÇSY performansında mükemmellik sağlama yolculuklarında destek olmayı hedefliyoruz ve nihayetinde gelecekteki nesiller için daha sürdürülebilir ve adil bir dünya yaratmaya katkıda bulunmayı amaçlıyoruz.



İçindekiler

A

B

C

Ç

D

E

F

G

H

I

İ

J

K

L

M

N

O

Ö

P

R

S

Ş

T

U

Ü

V

Y

Z

Adil Ticaret	6	Döngüsel Ekonomi	11
Alman Yeniden Yapılandırma Kredi Enstitüsü	6	Dönüşüm Riskleri	11
Avrupa Çevre Ajansı	6	Dünya Ekonomik Forumu ESG Rehberlik ve Ölçütleri	11
Benchmarking (Kıyaslama)	7	Ekvator Prensipleri	12
Bin Yıl Kalkınma Hedefleri	7	Enerji Verimliliği	12
BM Çevre Programı Finans İnisiyatifi	8	ESG	12
BM İklim Değişikliği Çerçeve Sözleşmesi & Taraflar Konferansları:.....	8	ESG Entegrasyonu	12
BM Küresel İlkeler Sözleşmesi	8	ESG Fonları	12
BM Sorumlu Bankacılık İlkeleri	8	Etki Yatırımı	12
BM Sorumlu Yatırım İlkeleri	9	Fiziksel Risk	13
BM Sürdürülebilir Kalkınma Hedefleri	9	Fransız Kalkınma Ajansı	13
Bütünleşik (Entegre) Raporlama	9	FTSE4Good Endeks Serisi.....	13
CDSB	10	GHG	14
CSR	10	GIIN	14
Çevresel Adalet	10	GRESB	14
Çevresel Faktörler	10	GRI	14
Çift Dip Çizgisi	10	GRI Standartları	14
Çifte Sayım Sorunu	10	Gri Hidrojen	14
Çok Taraflı Kalkınma Bankaları	10	IIRC	15
Dayanıklılık	11	İklimle Bağlantılı Finansal Beyan Görev Gücü	15
Dekarbonizasyon - Karbon Emisyonlarının Azaltılması	11	İklim Değişikliği	15
DJSI	11	İklim Değişikliğinin Azaltılması	15
		İklim Değişikliğine Uyum	16



A

B

C

Ç

D

E

F

G

H

I

İ

J

K

L

M

N

O

Ö

P

R

S

Ş

T

U

Ü

V

Y

Z

İklim Eylem Takibi	16	Küresel Isınma	21
İklim Finansmanı (Uyum/Azaltım)	16	Mavi Hidrojen	22
İklim Fonları	16	MSCI	22
İklim Riskleri	16	Negatif Filtreleme	22
İklim Saati	16	Net Sıfır	22
İklim Tahvilleri	17	OECD Çok Uluslu Şirketleri	23
İklim Tahvilleri Girişimi	17	Olumsuz Etki	23
ILO	17	Önem Derecesi	23
İnsan Hakları İzleme Örgütü	18	Paris Anlaşması	24
IPCC	18	Paydaş	24
ISO 26000	18	Portföy Dengeleme	24
ISS	18	Pozitif Filtreleme	24
Kalkınma Finansmanı	19	R-Faktörü	24
Kalkınma Finansmanı Kurumları	19	RobecoSAM CSA	24
Karbon Ayak İzi	19	SASB	25
Karbon Fiyatlandırması:.....	19	SBT'ler	25
Karbon İzleyici / Takibi:.....	19	SEC İklim ve ÇSY Görev Gücü	26
Karbon Saydamlık Projesi:.....	20	Sera Gazı Protokolü	26
Karbon Tutma:.....	20	Sıfır Atık	26
Karbon Yakalama ve Depolama:.....	20	Sınırdaki Karbon Düzenlemesi.....	26
Katılım:.....	20	Sorumluluk Beyanı	26
Kaynak Sürdürülebilirliği:.....	20	Sorumlu Yatırım	26
KSS Raporu:.....	21	Sosyal Faktörler	26
Kurumsal Sorumluluk:.....	21	Sosyal Riskler	26
Kurumsal Vatandaşlık	21	Sosyal Sorumluluk Temelli Yatırım	27
Kurumsal Yönetim	21	Sosyal Tahviller	27



A

B

C

Ç

D

E

F

G

H

I

İ

J

K

L

M

N

O

Ö

P

R

S

Ş

T

U

Ü

V

Y

Z

SSE	27	Vice Stocks (ya da Sin Stocks)	31
Sustainalytics	27	Yatırım Sorumluluğu	31
Sürdürülebilir Büyümenin Finansmanına ilişkin AB Eylem Planı	28	Yeşil Aklama	31
Sürdürülebilir Finans	28	Yeşil Hidrojen	31
Sürdürülebilir Finans Konusunda Üst Düzey Uzman Grubu	28	Yeşil Tahviller	31
Sürdürülebilir Finansal Bilgi Açıklama Yönetmelikleri	29	Yenilenebilir Enerji	31
Sürdürülebilir Kalkınma Hedefi (SKH) Uyumu	29	Yenilenebilir Enerji Sertifikaları - REC'ler	31
Sürdürülebilir Sigorta	29	Yönetişim Faktörleri	32
Sürdürülebilir Yatırım	29	Yükümlenilen Varlık	32
Sürdürülebilirlik	29		
Sürdürülebilirlik Raporlaması	29		
Sürdürülebilirlik Riskleri	29		
Teknik Uzmanlar Grubu	30		
Toplumsal Etki Yatırımı	30		
Uluslararası Bütünleşik Raporlama Çerçevesi	30		



A

B

C

Ç

D

E

F

G

H

I

İ

J

K

L

M

N

O

Ö

P

R

S

Ş

T

U

Ü

V

Y

Z

Adil Ticaret:

Adil ticaret, gelişmekte olan ülkelerdeki üreticilere sürdürülebilir ve adil ticari ilişkiler sağlanmasına yardımcı olmayı amaçlayan bir metodolojidir.



Alman Yeniden Yapılandırma Kredi Enstitüsü:

(Kreditanstalt für Wiederaufbau - KfW)

KfW, aşağıdakileri de içeren geniş bir faaliyet alanına sahip bir Alman kamu finans kuruluşudur:

- **Yurtiçi teşvik:** özel şahısların, belediye işletmelerinin ve kamu kurumlarının yatırımlarının teşvik edilmesi;
- **İhracat ve proje finansmanı:** Alman ve Avrupalı şirketlerin küresel pazarlarda rekabet edebilmeleri için projelerinin finanse edilmesi;
- **Kalkınma finansmanı:** gelişmekte olan ve geçiş sürecindeki ülkelerde ekonomik ve sosyal ilerlemeyi destekleyerek buradaki insanların daha iyi durumda olmalarını sağlamak;

Avrupa Çevre Ajansı:

(The European Environment Agency - EEA)

Görevi çevre konusunda sağlam ve bağımsız bilgi sağlamak olan Avrupa Birliği Ajansı. AÇA, politika yapıcılara ve kamuoyuna zamanında, hedefe yönelik, ilgili ve güvenilir bilgi sağlamak suretiyle Avrupa'nın çevresinde önemli ve ölçülebilir bir iyileşme sağlanmasına yardımcı olarak sürdürülebilir kalkınmayı desteklemeyi amaçlamaktadır.



A

B

C

Ç

D

E

F

G

H

I

İ

J

K

L

M

N

O

Ö

P

R

S

Ş

T

U

Ü

V

Y

Z

Benchmarking (Kıyaslama):

Çevresel, sosyal ve yönetim ölçümlerinin aynı ölçümlere sahip diğer şirketlerle karşılaştırılması uygulaması.

Bin Yıl Kalkınma Hedefleri:

(Millennium Development Goals - MDGs)

Binyıl Kalkınma Hedefleri (BKH), 2000 yılında Birleşmiş Milletler tarafından başlatılan insan toplumunu iyileştirmeye yönelik sekiz hedefti. Bu hedefler esas olarak, gelişmekte olan birçok ülkede görülen açlık nedeniyle dünyanın en yoksul insanlarına yardım etmeyi amaçlıyordu. Bu hedeflerin yerini 2015 yılında başlatılan Sürdürülebilir Kalkınma Hedefleri (SKH) almıştır.

Sekiz "Binyıl Kalkınma Hedefi" şunlardır:

1. Aşırı yoksulluk ve açlığın ortadan kaldırılması;
2. Evrensel ilköğretime ulaşmak;
3. Toplumsal cinsiyet eşitliğinin teşvik edilmesi ve kadınların güçlendirilmesi;
4. Çocuk ölümlerinin azaltılması;
5. Anne sağlığının iyileştirilmesi;
6. HIV/AIDS, sıtma ve diğer hastalıklarla mücadele;
7. Çevresel sürdürülebilirliğin sağlanması
8. Kalkınma için küresel bir ortaklık geliştirmek.





A

B

C

Ç

D

E

F

G

H

I

İ

J

K

L

M

N

O

Ö

P

R

S

Ş

T

U

Ü

V

Y

Z



Birleşmiş Milletler Çevre Programı Finans İnisiyatifi:

(United Nations Environment Programme Finance Initiative - UNEP FI)

Sürdürülebilir kalkınma için özel sektör finansmanını harekete geçirmek üzere UNEP ve küresel finans sektörü arasındaki ortaklık. UNEP FI, olumlu etkiler yaratırken insanlara ve gezegene hizmet eden bir finans sektörü yaratmaya yardımcı olmak için 290'dan fazla üyesi olan bankalar, sigortacılar ve yatırımcılarla birlikte çalışmaktadır. Finansal kuruluşların, gelecek nesillerin yaşam kalitesini tehlikeye atmadan insanların yaşam kalitesini iyileştirmeleri için ilham vermeyi, bilgilendirmeyi ve etkinleştirmeyi amaçlamaktadır. UNEP FI, BM'nin rolünden yararlanarak sürdürülebilir finansmanı hızlandırır.

Birleşmiş Milletler İklim Değişikliği Çerçeve Sözleşmesi & Taraflar

Konferansları:

(United Nations Framework Convention on Climate Change & Conference of the Parties - UNFCCC & COPs)

Birleşmiş Milletler İklim Değişikliği Çerçeve Sözleşmesi ("UNFCCC") her yıl ilgili Taraflar Konferanslarını düzenlemektedir. Konferanslar 1995 yılında Berlin'de başlamış ve Kyoto Protokolü ve Paris Anlaşmalarının oluşturulmasına yol açacak olan gelecekteki konferans ve protokollerin temelini atmıştır.

Birleşmiş Milletler Küresel İlkeler Sözleşmesi:

(United Nations Global Compact - UNGC)

UNGC, dünya çapındaki işletmeleri insan hakları, çalışma, çevre ve yolsuzlukla mücadele konularında 10 ilkeye dayanan sürdürülebilir ve sosyal açıdan sorumlu politikalar benimsemeye teşvik eden bağlayıcı olmayan bir Birleşmiş Milletler anlaşmasıdır.

Birleşmiş Milletler Sorumlu Bankacılık İlkeleri:

(United Nations Principles for Responsible Banking - UNPRB)

Bunlar, sürdürülebilir bir bankacılık sistemi için bir çerçeve oluşturan ve sektörün topluma nasıl olumlu bir katkı sağladığını göstermesine yardımcı olacak altı ilkedir. Bu ilkelerin kapsadığı strateji alanları uyum, etki ve hedef belirleme, müşteriler ve müşteriler, paydaşlar, yönetim ve kültür ile şeffaflık ve hesap verebilirliktir. Sorumlu Bankacılık İlkeleri, 47 trilyon ABD Dolarından fazla varlığı temsil eden 49 ülkeden 130 banka tarafından başlatılmıştır.



A

B

C

Ç

D

E

F

G

H

I

İ

J

K

L

M

N

O

Ö

P

R

S

Ş

T

U

Ü

V

Y

Z

Birleşmiş Milletler Sorumlu Yatırım İlkeleri

(United Nations Principles for Responsible Investment - UNPRI)

Çevresel, sosyal ve kurumsal yönetim (ESG) faktörleriyle ilgili olarak sorumlu yatırım için küresel bir standart sağlayan altı ilkeden oluşan bir set. Kuruluşlar, yatırım faaliyetlerini toplumun daha geniş çıkarlarıyla uyumlu hale getirirken yararlanıcılara karşı taahhütlerini yerine getirmek için bu ilkeleri takip eder. 2019 yılında toplam 86 trilyon ABD doları tutarında yönetilen varlığa sahip 2372 imzacı bulunmaktadır.

- **İlke 1:** ÇSY konularını yatırım analizi ve karar alma süreçlerine dahil edeceğiz.
- **İlke 2:** Aktif sahipler olacağız ve ÇSY konularını sahiplik politikalarımıza ve uygulamalarımıza dahil edeceğiz.
- **İlke 3:** Yatırım yaptığımız kuruluşlar tarafından ÇSY konularında uygun açıklamaların yapılmasını sağlayacağız.
- **İlke 4:** İlkelerin yatırım sektörü içinde kabul görmesini ve uygulanmasını teşvik edeceğiz.
- **İlke 5:** İlkelerin uygulanmasında etkinliğimizi artırmak için birlikte çalışacağız.
- **İlke 6:** Her birimiz faaliyetlerimiz ve İlkelerin uygulanmasına yönelik ilerleme hakkında raporlama yapacağız.

Birleşmiş Milletler Sürdürülebilir Kalkınma Hedefleri

(United Nations Sustainable Development Goals - UN SDG)

Sürdürülebilir Kalkınma Hedefleri (SKH), Birleşmiş Milletler tarafından 2015 yılında yayınlanan insan toplumunu, ekolojik sürdürülebilirliği ve yaşam kalitesini iyileştirmeye yönelik 17 hedeftir. Açlığın ortadan kaldırılması ve iklim değişikliğiyle mücadelede sorumlu tüketimin teşvik edilmesi ve şehirlerin daha sürdürülebilir hale getirilmesine kadar geniş bir yelpazedeki sürdürülebilirlik konularını kapsamaktadır. SKH'ler, 2000 yılında başlatılan sekiz hedeften oluşan Milenyum Kalkınma Hedeflerinin (MDGs) devamı niteliğindedir. Hedefler, yoksulluk ve diğer yoksunlukların sona erdirilmesinin sağlık ve eğitimi iyileştiren, eşitsizliği azaltan ve ekonomik büyümeyi teşvik eden stratejilerle el ele gitmesi gerektiğini kabul etmektedir.

Bütünleşik (Entegre) Raporlama:

Hem sürdürülebilirlik hem de finansal hedefleri ve sonuçları tek bir raporda iletmek ve bunları birbiriyle ilişkilendirmek.





A

B

C

Ç

D

E

F

G

H

I

İ

J

K

L

M

N

O

Ö

P

R

S

Ş

T

U

Ü

V

Y

Z

CDSB:

(Climate Disclosure Standards Board- İklim Açıklama Standartları Kurulu)

Ana akım finansal raporlarda önemli çevresel bilgilerin ve doğal sermaye ve iklim değişikliği ile ilgili bilgilerin açıklanmasına yönelik gönüllü bir raporlama çerçevesi.

CSR:

(Corporate Social Responsibility - Kurumsal Sosyal Sorumluluk)

Şirketlerin topluma olumlu katkıda bulunma sorumluluğu. Bir şirketin gönüllülük veya etik odaklı uygulamalara katılarak veya bunları destekleyerek hayırsever, aktivist veya yardımsever nitelikteki toplumsal hedeflere katkıda bulunmayı amaçlayan öz düzenlemesi.

Çevresel Adalet:

İrkları, renkleri, ulusal kökenleri veya sosyo-ekonomik durumları ne olursa olsun tüm insanlara adil muamele ve kapsayıcılık. Bu kapsayıcılık, çevre yasaları, yönetmelikleri ve politikalarının geliştirilmesi, uygulanması ve yürütülmesine kadar tüm konuları kapsar. Flint Michigan ve Katrina Kasırgası çevresel adaletsizliğin iki tarihi örneğidir.

Çevresel Faktörler:

Sorumlu yatırım süreçlerinde belirlenen veya değerlendirilen doğal çevrenin ve doğal sistemlerin kalitesi ve işleyişi ile ilgili konular.

Çift Dip Çizgisi:

Sosyal bilince sahip yatırımcılar tarafından benimsenen niceliksel ve niteliksel analiz kombinasyonu. Niteliksel analiz genellikle sorumlu yatırımı geleneksel köklerinden ve rakiplerinden ayırır.

Çifte Sayım Sorunu:

Aynı emisyon azaltımının iki kez sayılması (*örneğin hem ev sahibi ülkenin hem de alıcının emisyon azaltımlarını kendi envanterlerinde saymak istemesi*). Daha genel olarak sürdürülebilir finansmanda "çifte sayım" terimi, aynı temel proje(ler)in etkisinin iki kez raporlanabileceği endişesini yansıtmaktadır.

Çok Taraflı Kalkınma Bankaları:

(Multilateral Development Bank - MDB)

Çok taraflı kalkınma bankaları ya da MDB'ler, hissedarları olan egemen devletler tarafından kurulan uluslararası kuruluşlardır. Görev alanları, bu devletler tarafından oluşturulan kalkınma yardımı ve işbirliği politikalarını yansıtır. Projeleri finanse ederek, yatırımları destekleyerek ve tüm dünya vatandaşlarının yararına sermaye üreterek gelişmekte olan ülkelerde ekonomik ve sosyal ilerlemeyi teşvik etmek gibi ortak bir görevleri vardır. MDB'ler ayrıca, kredilerini finanse etmek için gereken büyük hacimli fonları topladıkları uluslararası sermaye piyasalarında da önemli bir rol oynamaktadır. (Kaynak: AYB) MDB'lere örnekler:

- Avrupa Yatırım Bankası (AYB)
- Dünya Bankası Grubu



A

B

C

Ç

D

E

F

G

H

I

İ

J

K

L

M

N

O

Ö

P

R

S

Ş

T

U

Ü

V

Y

Z

Dayanıklılık:

Dayanıklılık, bir binanın depreme dayanıklılık veya iklim değişikliği gibi uzun vadeli risklerden kaynaklanan olumsuz etkilerle mücadele etmek için tasarlanmış özellikler gibi potansiyel olarak yıkıcı olaylara ve değişen koşullara ne kadar iyi hazırlandığının bir ölçüsüdür.

Dekarbonizasyon - Karbon Emisyonlarının Azaltılması:

Karbonsuzlaştırma, dünya çapında enerji kullanımının karbon yoğunluğunun azaltılmasıdır. Bu gelişmeye paralel olarak yatırım portföyleri de karbonsuzlaştırılabilir.

DJSI:

(Dow Jones Sustainability Index - Dow Jones Sürdürülebilirlik Endeksi)

Dow Jones Sürdürülebilirlik Endeksi, 1999 yılında başlatılmış olup dünyanın önde gelen şirketlerinin ekonomik, çevresel ve sosyal kriterler açısından hisse senedi performanslarını takip etmektedir.

Döngüsel Ekonomi:

Döngüsel ekonomi, atık oluşumunu en aza indirirken, ürünlerin, malzemelerin ve kaynakların değerini, kullanımlarının sonunda ürün döngüsüne geri döndürerek mümkün olduğunca uzun süre korumayı amaçlar. Ne kadar az ürün atılır ne kadar az malzeme çıkarılırsa, çevre için o kadar iyi olur.



Dönüşüm Riskleri:

Geçiş riskleri, daha az kirlenici, yeşil bir ekonomiye geçiş gibi büyük toplumsal ve ekonomik değişimlerle ilgilidir. Bu paradigma değişimlerinin ekonominin çeşitli sektörleri ve endüstrileri üzerinde büyük etkileri olabilir.

Dünya Ekonomik Forumu ESG Rehberlik ve Ölçütleri:

Dünya Borsalar Federasyonu ESG Kılavuzu ve Metrikleri, üye borsaların "piyasalarında ESG raporlamasını tanıtmak, geliştirmek veya zorunlu kılmak" için dikkate almaları için yayınlanmıştır.



A

B

C

Ç

D

E

F

G

H

I

İ

J

K

L

M

N

O

Ö

P

R

S

Ş

T

U

Ü

V

Y

Z

Ekvator Prensipleri:

(Equator Principles - EPs)

Proje finansmanında çevresel ve sosyal riskin belirlenmesi, değerlendirilmesi ve yönetilmesi için finansal kuruluşlar tarafından benimsenen bir risk yönetimi çerçevesi. EP'ler öncelikle sorumlu risk karar verme sürecini desteklemek üzere durum tespiti için asgari bir standart sağlamayı amaçlamaktadır.

Enerji Verimliliği:

Enerji verimliliği, belirli bir iş veya hizmeti gerçekleştirmek için kullanılan enerji miktarının minimize edilmesi anlamına gelir. Diğer bir deyişle, aynı işi daha az enerji kullanarak yapma yeteneğidir. Enerji verimliliği hem bireysel düzeyde hem de toplumsal düzeyde ekonomik tasarruf sağlamak, enerji kaynaklarını daha verimli kullanmak ve çevresel etkileri azaltmak açısından büyük önem taşır.



ESG:

(ÇSY - Çevresel, Sosyal, Yönetişim)

Bir şirkete veya işletmeye yapılan yatırımın sürdürülebilirliğini ve toplumsal etkisini ölçmede üç temel faktör. Bu kriterler şirketlerin gelecekteki finansal performanslarının daha iyi belirlenmesine yardımcı olur.

ESG Entegrasyonu:

Çevresel, Sosyal ve Yönetişim (ÇSY) faktörlerine ilişkin bilgilerin yatırım kararı alma sürecine yapısal olarak entegre edilmesi.

ESG Fonları:

ESG fonları, çevresel, sosyal ve yönetim faktörlerinin yatırım sürecine entegre edildiği hisse senedi ve/veya tahvil portföyleridir. Bu, fonda yer alan hisse senetleri ve tahvillerin, şirketin veya hükümetin ÇSY kriterleri açısından ne kadar sürdürülebilir olduğuna dair sıkı testlerden geçtiği anlamına gelir.

Etki Yatırımı:

Etki yatırımı, finansal getirinin yanı sıra ölçülebilir, faydalı bir sosyal veya çevresel etki yaratma niyetiyle yapılan yatırımları ifade eder. Etki yatırımları, sosyal ve/veya çevresel sorunları ele almak için özel sermaye sağlar.



A

B

C

Ç

D

E

F

G

H

I

İ

J

K

L

M

N

O

Ö

P

R

S

Ş

T

U

Ü

V

Y

Z

Fiziksel Risk:

Fiziksel riskler, toplum ve ekonomi üzerinde doğrudan etkisi olan aşırı hava koşulları gibi yıkıcı olaylardan kaynaklanan sonuçlardır.



Fransız Kalkınma Ajansı:

(Agence Française de Développement - AFD)

AFD daha adil ve sürdürülebilir bir dünyaya geçişi finanse etmekte, desteklemekte ve hızlandırmayı amaçlamaktadır. Barış, iklim değişikliği, sağlık, eğitim: AFD'nin ekipleri 115 ülkede ve Fransa'nın denizaşırı departmanlarında 4.000'den fazla projede yer almaktadır. Fransa'nın gelişmekte olan dünya genelinde Sürdürülebilir Kalkınma Hedeflerine (SDG) olan bağlılığına katkıda bulunmaktadır.

FTSE4Good Endeks Serisi:

Güçlü Çevresel, Sosyal ve Yönetişim (ÇSY) uygulamaları sergileyen şirketlerin performansını ölçmek için tasarlanmış endeks serisi. Şeffaf yönetim ve açıkça tanımlanmış ESG kriterleri, FTSE4Good endekslerini sürdürülebilir yatırım ürünleri oluştururken veya değerlendirirken çok çeşitli piyasa katılımcıları tarafından kullanılacak uygun araçlar haline getirmektedir.



A

B

C

Ç

D

E

F

G

H

I

İ

J

K

L

M

N

O

Ö

P

R

S

Ş

T

U

Ü

V

Y

Z

GHG:

(Greenhouse Gases - Sera Gazları)

Sera gazı, atmosferdeki kızılötesi radyasyonu emen, böylece ısıyı hapseden ve sera etkisine katkıda bulunan herhangi bir gazdır. Sera gazları arasında, bunlarla sınırlı olmamak üzere, su buharı, karbondioksit (CO₂), metan (CH₄), azot oksit (N₂O), kloroflorokarbonlar (CFC'ler), hidrokloroflorokarbonlar (HCFC'ler), ozon (O₃), hidroflorokarbonlar (HFC'ler), perflorokarbonlar (PFC'ler) ve sülfür heksaflorür (SF₆) bulunmaktadır.

GIIN:

(Global Impact Investing Network - Küresel Etki Yatırım Ağı)

Finansal getirinin yanı sıra sosyal ve çevresel bir etki yaratmak için yapılan yatırımlar olan etki yatırımının ölçeğini ve etkinliğini artırmaya adanmış, kâr amacı gütmeyen bir kuruluştur.

GRESB:

(Global Real Estate Sustainability Benchmark - Küresel Gayrimenkul Sürdürülebilirlik Ölçütü)

GRESB, yatırımcılara, yöneticilere ve daha geniş bir sektöre gerçek varlık yatırımları hakkında ÇSY verileri sağlamak için yatırımcı liderliğinde ve misyon odaklı bir girişimdir. GRESB Değerlendirmeleri, doğrulanmış, puanlanmış ve emsallerle kıyaslanmış kendi bildirdiği verilere dayalı olarak ÇSY performansını ölçmek için tutarlı bir çerçeve sağlar. Yaklaşımları, yatırımcıların portföylerini ÇSY riskleri, fırsatları ve etkileri açısından analiz etmelerine ve performansları konusunda yöneticilerle iletişim kurmalarına olanak tanır.

GRI:

(Global Reporting Initiative - Küresel Raporlama Girişimi)

Küresel Raporlama Girişimi. GRI, ÇSY ve sürdürülebilirlik konuları için en yaygın kullanılan ve en kapsamlı gönüllü raporlama çerçevesidir. Çerçevesinin en son versiyonu olan GRI Standartları 2016 yılında yayınlanmıştır.

GRI Standartları:

GRI tarafından yayınlanan ve şirketlerin çok çeşitli ÇSY ve sürdürülebilirlik konularında kendi açıklama düzeylerini seçeceklerini ve yıllık sürdürülebilirlik raporları yayınlayacaklarını öngören bir dizi standart.

Gri Hidrojen:

H₂ üretimi için fosil yakıt kullanımı. Gübre için amonyak, metalleri rafine etmek ve plastikler için metanol üretmek için mevcut yöntemler. Ortaya çıkan CO₂ emisyonları basitçe havalandırılarak sera gazı emisyonları artırılmaktadır.



A

B

C

Ç

D

E

F

G

H

I

i

J

K

L

M

N

O

Ö

P

R

S

Ş

T

U

Ü

V

Y

Z

IIRC:

(International Integrated Reporting Council - Uluslararası Bütünleşik Raporlama Konseyi)

Kurumsal, yatırım, muhasebe, menkul kıymetler, düzenleyici, akademik ve standart belirleyici sektörlerden ve sivil toplumdan liderlerin uluslararası bir kesitidir. Kurumsal raporlamanın evriminde bir sonraki adım olarak değer yaratma hakkında iletişimi teşvik eder.

İklimle Bağlantılı Finansal Beyan Görev Gücü:

(Task Force on Climate-Related Financial Disclosures - TCFD)

TCFD, küresel Finansal İstikrar Kurulu tarafından iklimle ilgili kurumsal risk açıklamalarına yeknesaklık getirmekle görevlendirilmiş güçlü bir organizasyondur. G20 ülkelerindeki finansal ve dört finansal olmayan endüstri grubundaki şirketler için gönüllü bir raporlama çerçevesi yayınlamıştır.

Diğer dört endüstri grubu enerji, ulaşım, malzeme ve binalar ve tarımdır (hem gıda hem de orman ürünleri.) Yatırımcılar, kredi verenler ve sigortacılar birincil hedef kitledir. TCFD, iş stratejilerinin esnekliğini değerlendirmek için iklim riski senaryo analizinin kullanılmasını vurgulamaktadır. TCFD, finansal dosyalarda entegre ifşayı tercih etmekte ancak nerede ifşa edileceği seçeneğini şirketlere bırakmaktadır. GRI, SASB, CDP ve CDSB dahil olmak üzere diğer çerçeveler, raporlama çerçevelerini TCFD tavsiyeleriyle uyumlu hale getirmiştir.

İklim Değişikliği:

İklim değişikliği, Dünya'nın yerel, bölgesel ve küresel iklimlerini tanımlayan ortalama hava modellerinde meydana gelen uzun vadeli bir değişikliktir.



İklim Değişikliğinin Azaltılması:

"Ekonomik faaliyetin, sera gazı emisyonlarını önleyerek veya azaltarak ya da sera gazı uzaklaştırmalarını artırarak atmosferdeki sera gazı konsantrasyonlarının iklim sistemine tehlikeli insan kaynaklı müdahaleyi önleyecek bir seviyede dengelenmesine önemli ölçüde katkıda bulunduğu durumlarda, bu faaliyetin iklim değişikliğinin azaltılmasına önemli ölçüde katkıda bulunduğu kabul edilecektir [...]" (Taksonomi önerisi, Mayıs 2018). Örnek: UN-REDD Programı, gelişmekte olan ülkelerde Ormansızlaşma ve Orman Bozulmasından Kaynaklanan Emisyonların Azaltılmasına (REDD+) ilişkin Birleşmiş Milletler İşbirliği Programıdır.



A

B

C

Ç

D

E

F

G

H

I

i

J

K

L

M

N

O

Ö

P

R

S

Ş

T

U

Ü

V

Y

Z

İklim Değişikliğine Uyum:

"Mevcut ve gelecekteki iklimin olumsuz etkilerini azaltan veya iklim değişikliğinin olumsuz etkilerinin artmasını veya değişmesini önleyen ekonomik faaliyet [...]." (Bkz. Avrupa Komisyonu'nun sürdürülebilir yatırımları kolaylaştırmak için bir çerçeve oluşturulmasına ilişkin düzenleme önerisi - "Taksonomi önerisi", Mayıs 2018).

İklim Eylem Takibi:

İklim Eylem Takibi, hükümetlerin karbonsuzlaştırma girişimlerini takip eden ve bunları Paris Anlaşması'nın hedeflerine göre ölçen bağımsız bir bilimsel kuruluştur. Bu anlaşma, küresel sıcaklık artışını sanayi öncesi seviyelerin 2°C altında sınırlamayı ve bu yüzyılın sonuna kadar artışı 1.5°C'de tutma çabalarını sürdürmeyi amaçlamaktadır.

İzleyici, 2009 yılında kurulan ve merkezi Berlin'de bulunan Climate Analytics ve New Climate Institute adlı iki Alman kuruluşu arasındaki bir işbirliğidir. Küresel sera gazı emisyonlarının yaklaşık %80'ini ve dünya nüfusunun yaklaşık %70'ini kapsayan 36 ülke ve AB'den gelen verileri takip etmektedir.

İklim Finansmanı (Uyum/Azaltım):

İklim değişikliğini ele alacak azaltım ve uyum eylemlerini veya faaliyetlerini desteklemeyi amaçlayan yerel, ulusal veya ulus ötesi finansman (kamu, özel ve alternatif finansman kaynaklarından sağlanan).

İklim Fonları:

İklim fonları, Paris Anlaşması'nın hedefleriyle uyumlu şirketlerin hisse senetlerini veya tahvillerini satın almayı amaçlayan yatırım portföyleridir. Ayrıca sera gazı emisyonlarını azaltan ve böylece küresel ısınmaya katkılarını azaltan hükümetlerin devlet tahvillerini de hedefleyebilirler.

İklim Riskleri:

Fiziksel riskler: Sıcak hava dalgaları, kuraklık, deniz seviyesinin yükselmesi, fırtına veya sel gibi değişken ve aşırı hava olaylarının fiziksel etkileri nedeniyle şirketlere ve varlıklara verilen zararlar (düşük mahsul verimi, borçluların kredilerini ödeyememesi, tedarik zincirlerinde aksama, siyasi istikrarsızlık, sigorta talepleri veya kayıpları, yasal hasarlar veya çatışma gibi aşırı hava koşullarının ikincil finansal etkileri dahil).

İklim Saati:

İklim saati, Paris Anlaşması'nı ihlal etmeden atmosfere ne kadar karbon salınabileceğini gösteren bir araçtır. Bunlardan en iyi bilinen ikisi Alman bilim insanları tarafından yürütülen MCC Karbon Saati ve aktivistlerden oluşan bir ağ tarafından başlatılan taban İklim Saatidir.



A

B

C

Ç

D

E

F

G

H

I

i

J

K

L

M

N

O

Ö

P

R

S

Ş

T

U

Ü

V

Y

Z

İklim Tahvilleri:

İklim tahvilleri, iklimle ilgili sorunları ele almak için gereken projeleri finanse etmek veya yeniden finanse etmek için kullanılan borçlanma araçlarıdır (örneğin rüzgâr çiftlikleri, güneş ve hidroelektrik santralleri, demiryolu taşımacılığı ve yükselen deniz seviyelerinin tehdit ettiği şehirlerde deniz duvarları inşa etmek). Bu tahvillerin sadece küçük bir kısmı ihraççıları tarafından yeşil veya iklim tahvili olarak adlandırılmıştır. (Ayrıntılı bilgi için Climate Bond Initiative'in web sitesine bakınız.)



İklim Tahvilleri Girişimi

(Climate Bond Initiative - CBI):

Düşük karbonlu ve iklime dirençli bir ekonomiye hızlı bir geçiş için gerekli proje ve varlıklara yatırımı teşvik ederek iklim değişikliği çözümleri için 100 trilyon dolarlık tahvil piyasasını harekete geçirmek için çalışan yatırımcı odaklı, kâr amacı gütmeyen uluslararası bir kuruluştur. Strateji, gelişmiş ve gelişmekte olan piyasalardaki iklim projeleri için sermaye maliyetini düşürmeye yardımcı olacak büyük ve likit bir Yeşil ve İklim Tahvilleri Piyasası geliştirmek; parçalanmış sektörler için birleştirme mekanizmalarını büyütmek ve borç sermaye piyasalarından yararlanmak isteyen hükümetleri desteklemektir.

ILO:

(International Labour Organization - Uluslararası Çalışma Örgütü)

Uluslararası çalışma standartlarını belirleyen ve herkes için sosyal koruma ve çalışma fırsatlarını teşvik eden bir Birleşmiş Milletler kuruluşudur. ILO, çalışma standartlarını belirlemek, politikalar geliştirmek ve tüm kadın ve erkekler için insana yakışır işleri teşvik eden programlar tasarlamak üzere 187 üye Devletin hükümetlerini, işverenlerini ve çalışanlarını bir araya getirmektedir.



A

B

C

Ç

D

E

F

G

H

I

i

J

K

L

M

N

O

Ö

P

R

S

Ş

T

U

Ü

V

Y

Z

İnsan Hakları İzleme Örgütü:

Merkezi New York'ta bulunan ve dünya genelindeki insan hakları ihlallerini araştıran ve raporlayan uluslararası bir sivil toplum kuruluşu.

IPCC:

(Intergovernmental Panel on Climate Change - Hükümetlerarası İklim Değişikliği Paneli)

IPCC, 1988 yılında Birleşmiş Milletler Çevre Programı ve Dünya Meteoroloji Örgütü tarafından ortaklaşa kurulmuştur. IPCC'nin amacı, iklim değişikliği konusunun tüm önemli bileşenleriyle ilgili bilgileri, dünyanın yüzlerce uzman bilim adamından yazar olarak ve binlercesinden de uzman hakem olarak yararlanarak değerlendirmektir.

IPCC, küresel iklim değişikliğini ve sonuçlarını anlamaya yönelik bilimsel dayanakların periyodik değerlendirmelerini yayınlar. IPCC, iklim değişikliği konusunda bilimin durumu hakkında dünya hükümetlerinin resmi danışma organı olarak görülmektedir.

IPCC'nin Beşinci Değerlendirme Raporu, 2015 yılında BMİDÇS'nin Paris Anlaşması için kritik bir bilimsel girdi olmuştur. IPCC'nin katkıları, şirketlerini müşteriler, çalışanlar, tedarikçiler, toplumlar ve hissedarlar olmak üzere tüm paydaşların yararına yönetmeyi taahhüt eden 181 CEO tarafından imzalanan Business Roundtable'ın Şirketin Amacı Bildirisi'nde de önemli bir rol oynamıştır.

ISO 26000:

(ISO - International Standard Organization)

Uluslararası Standardizasyon Örgütü (ISO) Standardı 26000. ISO, şirketler için birçok farklı operasyonel standart yayınlamaktadır ve ISO 26000, şirketlerin uygulayabileceği ve raporlayabileceği "sosyal sorumluluk" süreçlerini kapsamaktadır.

ISS:

(Institutional Shareholder Services - Kurumsal Hissedar Hizmetleri)

Kurumsal yatırımcıların portföy şirketlerinin ÇSY riskini daha iyi değerlendirmek için ISS'in Governance QualityScore ile birlikte kullanabilecekleri bir ölçüt sağlayan Çevresel ve Sosyal QualityScore İfşa ve Şeffaflık Sinyali puanlama aracını piyasaya süren Institutional Shareholder Services, Inc. bir vekil danışmanlık firmasıdır. Birden fazla şirkette hissesi olan hedge fonları, yatırım fonları ve benzeri kuruluşlar, hissedar oyları konusunda tavsiye almak ve sıklıkla oylarını kullanmak için ISS'ye ödeme yapar.



A

B

C

Ç

D

E

F

G

H

I

İ

J

K

L

M

N

O

Ö

P

R

S

Ş

T

U

Ü

V

Y

Z

Kalkınma Finansmanı:

Kalkınma finansmanı, gelişmiş ülkelerden gelişmekte olan ülkelere, yerel kalkınma bankaları veya ikili/çok taraflı kalkınma bankaları (EIB) aracılığıyla sağlanan mali desteği (genellikle hibe veya imtiyazlı krediler) ifade eder. Bu fonlar sağlık, sanitasyon, eğitim, altyapı, vergi sistemi ve idari kapasitenin güçlendirilmesi gibi alanlarda kalkınmayı ilerletmek için sağlanmaktadır. (OECD'nin web sitesine bakınız)

Kalkınma Finansmanı Kurumları:

(Development Finance Institution - DFI)

Ulusal ve uluslararası kalkınma finansmanı kuruluşları (DFI'ler), gelişmekte olan ülkelerde özel sektörün kalkınmasını desteklemek üzere kurulmuş uzmanlaşmış kalkınma bankaları veya iştirakleridir. Genellikle çoğunluk hissesi ulusal hükümetlere aittir ve sermayelerini ulusal veya uluslararası kalkınma fonlarından alırlar veya hükümet garantilerinden yararlanırlar. Bu da kredi değerliliklerini sağlayarak uluslararası sermaye piyasalarında büyük miktarlarda para toplamalarına ve çok rekabetçi koşullarda finansman sağlamalarına olanak tanır. (Kaynak: OECD / EDFI)

Karbon Ayak İzi:

Belirli bir zaman aralığında bir birey, grup veya şirket tarafından üretilen toplam sera gazı emisyonlarının bir ölçüsü.



Karbon Fiyatlandırması:

Karbon fiyatlandırması, karbon kirliliğine uygulanan bir fiyat veya vergidir. Salımcıları CO2 salımlarını azaltmaya ve böylece iklim değişikliğini sınırlamaya teşvik etmenin etkili bir yolu olabilir. Karbon fiyatları, karbon vergisi şeklinde olabileceği gibi, 'tahsisatların' verildiği ve ticaretinin yapıldığı karbon emisyon ticaretinin bir parçasını da oluşturabilir.

Karbon İzleyici / Takibi:

Merkezi Londra'da bulunan ve iklim değişikliğinin finansal piyasalar üzerindeki etkisini araştıran kâr amacı gütmeyen bir kuruluş. Carbon Tracker, fosil yakıt projelerinin devam eden gelişimi ile iklim değişikliğiyle mücadele arasındaki uyumsuzluğu tanımlayan "karbon balonu" kavramını yaygınlaştırmıştır.



A

B

C

Ç

D

E

F

G

H

I

İ

J

K

L

M

N

O

Ö

P

R

S

Ş

T

U

Ü

V

Y

Z

Karbon Saydamlık Projesi: (Carbon Disclosure Project - CDP)

CDP, 2000 yılında kurulan ve merkezi Londra'da bulunan, kâr amacı gütmeyen küresel bir kuruluştur. CDP, 'CDP imzacıları' olarak onaylanan kurumsal yatırımcılar adına gönderilen yıllık anketler aracılığıyla dünyanın borsaya kayıtlı en büyük şirketlerinden bazılarında standartlaştırılmış iklim değişikliği, su ve orman bilgileri talep etmektedir. Bu hissedar bilgi talepleri, şirketleri çevresel riskleri hesaba katmaya ve bu konuda şeffaf olmaya teşvik etmektedir.

Karbon Tutma:

Karbon tutma, sera gazlarının birikimini yavaşlatmak, iklim değişikliğini hafifletmek ve CO2 ve diğer karbon türlerinin uzun süreli depolanması yoluyla iklim değişikliğini önlemek için önerilen bir yoldur.

Karbon Yakalama ve Depolama:

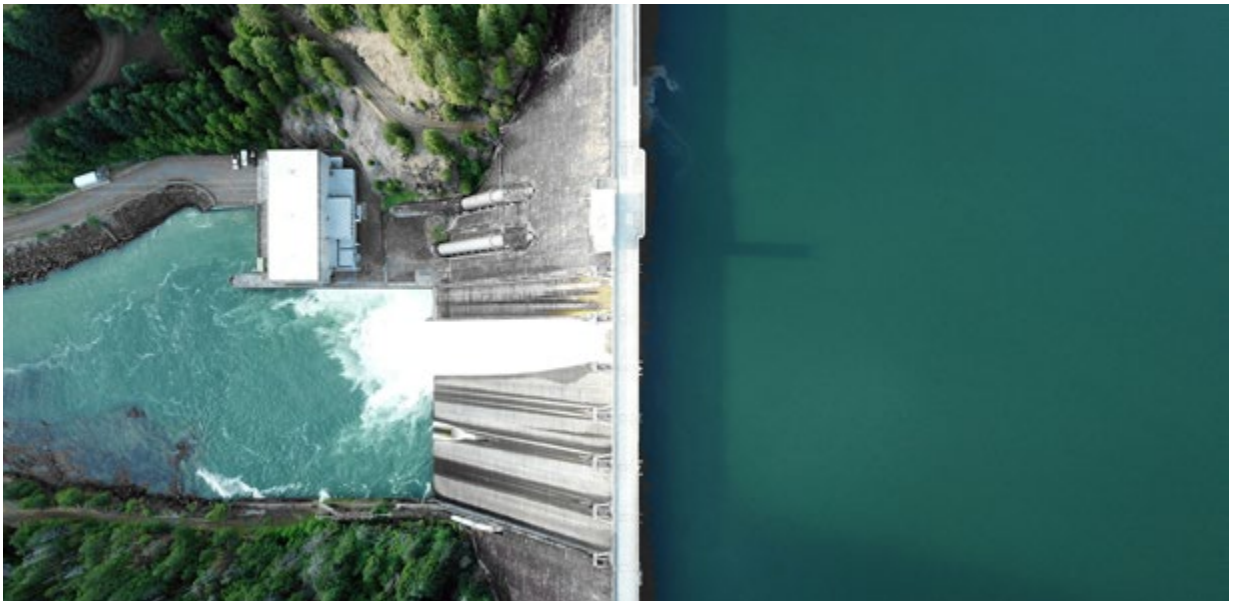
Karbon yakalama ve depolama (CCS), atık CO2'nin yakalanması ve atmosfere girmeyecek ve daha fazla küresel ısınmaya neden olmayacak şekilde jeolojik bir depolama alanına yerleştirilmesi işlemidir. CCS, absorpsiyon, kimyasal döngü ve membran gaz ayırıştırma gibi çeşitli teknolojileri kullanır.

Katılım:

Yatırımcılar ve şirketler arasında çevresel, sosyal ve yönetim faktörleri konusunda uzun vadeli aktif bir diyalog.

Kaynak Sürdürülebilirliği:

Kaynak sürdürülebilirliği, yenilenebilir (doğal olarak kendini yenileyebilen) veya yenilenemez (eninde sonunda tükenen) bir hammaddenin uzun vadeli kullanılabilirliğini ifade eder. Sürdürülebilir yatırımcılar için, insanların Dünya'nın azalan kaynaklarını ne kadar hızlı kullandığını, ne kadarının değiştirilebileceğini veya geri dönüştürülebileceğini ve diğer malzemelerin tükenmeden önce ne kadar süreleri kaldığını anlamada önemli bir ölçüttür.





A

B

C

Ç

D

E

F

G

H

I

İ

J

K

L

M

N

O

Ö

P

R

S

Ş

T

U

Ü

V

Y

Z

KSS Raporu:

(Kurumsal Sosyal Sorumluluk Raporu)

KSS raporu, kurumsal sosyal sorumluluk eylemlerini ve sonuçlarını paylaşmak amacıyla şirketler tarafından yayınlanan periyodik (genellikle yıllık) bir rapordur.

Kurumsal Sorumluluk:

Şirketlerin etik bir şekilde kâr elde etme sorumluluğu. Bir şirketin çevre ve toplum üzerindeki etkisi için sorumluluk almak.

Kurumsal Vatandaşlık:

Şirketlerin faaliyet gösterdikleri toplumlara ve yargı alanlarına karşı hem hakları hem de yükümlülükleri olduğu ve kendilerinin de toplum içinde paydaş oldukları kavramı.

Kurumsal Yönetim:

Bir şirketin yönetildiği (idare edildiği) ve yönetimin denetlendiği kurallar, uygulamalar ve süreçler bütünü.

Küresel Isınma:

Bilim insanları küresel ısınmayı, 20. yüzyılın başlarından bu yana fosil yakıtların yakılmasıyla Dünya atmosferinde ısıyı hapseden sera gazı seviyelerini artırarak ortalama yüzey sıcaklığını yükselten insan kaynaklı sıcaklık artışı olarak tanımlamaktadır.





A

B

C

Ç

D

E

F

G

H

I

İ

J

K

L

M

N

O

Ö

P

R

S

Ş

T

U

Ü

V

Y

Z

Mavi Hidrojen:

Fosil yakıtlardan hidrojen üretimi ve üretilen karbonun yakalanması ve depolanması. Biyokütle, kömür ve diğer hidrokarbon sıvıları H₂ üretmek için gazlaştırılabilir de doğal gaz buhar-metan reformasyonu (SMR) veya ototermal reformasyon kullanılarak H₂'den oluşturulabilir ve bu da CO₂'nin yakalanmasını diğer metan yakma uygulamalarından daha basit ve tutulması daha kolay hale getirir.

MSCI:

(Morgan Stanley Capital International - Morgan Stanley Uluslararası Sermaye Endeksi)

MSCI, şirketleri ÇSY risklerine ve yönetimin bu risklere verdiği tepkiye göre derecelendirmeyi amaçlamaktadır. MSCI derecelendirmelerinde 37 ÇSY göstergesini dikkate alır. Veriler kamuya açık kaynaklardan toplanır ve sürekli olarak izlenir, ancak her şirket ayrıca yıllık derinlemesine bir inceleme alır. MSCI, şirketlerin verileri doğrulamak ve yorumlamak için kullanabileceği resmi bir veri doğrulama sürecine sahiptir.

Negatif Filtreleme:

Ürünleri ve iş uygulamaları bireylere, topluluklara veya çevreye zararlı olan şirketlere yatırım yapmaktan kaçınma stratejisi. SRI "taramasının" sadece dışlayıcı olduğunu veya sadece negatif taramaları içerdiğini varsaymak yaygın bir hatadır. Gerçekte, SRI taramaları, temiz teknolojileri benimseme, çevresel etkileri yönetme ve istisnai sosyal ve yönetim uygulamalarını entegre etme konusunda lider olan şirketleri belirlemek ve bunlara yatırım yapmak için giderek daha sık kullanılmaktadır.

Net Sıfır:

Net sıfır, sıfır net enerji tüketimine sahip binaları ifade eder; bu da tesiste kullanılan enerji miktarının yerinde üretilen yenilenebilir enerji miktarına eşit olduğu anlamına gelir.





A

B

C

Ç

D

E

F

G

H

I

İ

J

K

L

M

N

O

Ö

P

R

S

Ş

T

U

Ü

V

Y

Z

OECD Çok Uluslu Şirketleri:

(OECD MNEs)

Ekonomik İşbirliği ve Kalkınma Örgütü Çok Uluslu Şirketler için Kılavuz İlkeler. OECD MNE'leri "küresel bağlamda sorumlu iş davranışına yönelik tavsiyeler" sunmakta ve çok uluslu şirketlere insan hakları, istihdam, çevre, yolsuzluk, tüketiciler, bilim ve teknoloji, rekabet ve vergilendirme konularında belirli adımlar atmalarını tavsiye etmektedir.

Olumsuz Etki:

ÇSY / Sürdürülebilirlik bileşenleri üzerinde olumsuz etkilere neden olan yatırım kararları ve tavsiyelerinin etkileri.



Önem Derecesi:

Önemlilik, yatırım sürecinde belirli konuların ve bilgilerin öneminin bir ölçüsüdür. Bir konu ne kadar önemliyse, o kadar önceliklidir ve bunun tersi de geçerlidir.



A

B

C

Ç

D

E

F

G

H

I

İ

J

K

L

M

N

O

Ö

P

R

S

Ş

T

U

Ü

V

Y

Z

Paris Anlaşması:

Paris Anlaşması, küresel ortalama sıcaklıklardaki artışı bu yüzyılın sonuna kadar sanayi öncesi seviyelerin 2 santigrat derece altında sınırlamayı ve 1.5 derece ile sınırlama çabalarını sürdürmeyi amaçlayan uluslararası bir anlaşmadır.



Paydaş:

Bir şirkette çıkarı olan ve iş performansını etkileyebilen veya bu performanstan etkilenebilen grup. Tarihsel olarak yatırımcılar, çalışanlar ve müşteriler gibi gruplar olarak tanımlansa da tanım, yerel ve küresel toplulukları, hükümetleri ve daha fazlasını içerecek şekilde genişlemiştir.

Portföy Dengeleme:

Belirli bir yatırım tarzına ağırlık veren bir yatırım stratejisi.

Pozitif Filtreleme:

Güçlü KSS performansı gösteren şirketleri dahil etme veya olumlu KSS faktörlerini yatırım analizi sürecine dahil etme eylemi. Genel olarak, sosyal bilince sahip yatırımcılar topluma olumlu katkılarda bulunan karlı şirketlere sahip olmaya ve bulunmayanlardan kaçınmaya çalışırlar. "Satın al" listeleri, örneğin iyi işveren-çalışan ilişkileri, güçlü çevre uygulamaları, güvenli ve kullanışlı ürünler ve dünya çapında insan haklarına saygılı operasyonlara sahip işletmeleri içerebilir.

R-Faktörü

R-Factor, State Street Global Advisors tarafından geliştirilen şeffaf bir ESG puanlama sistemi olan "Responsibility-Factor" un kısaltmasıdır. Bir şirketin ticari faaliyetlerinin ve yönetişiminin performansını, şirketin sektörünün karşı karşıya olduğu finansal açıdan önemli ÇSY sorunlarıyla ilişkili olarak ölçer.

RobecoSAM CSA

RobecoSAM Kurumsal Sürdürülebilirlik Değerlendirmesi, şirketlere yıllık olarak gönderilen bir ESG ve sürdürülebilirlik anketidir. RobecoSAM anket sonuçlarını şirketleri kıyaslamak, bir sürdürülebilirlik puanı sağlamak ve DJSI'yi oluşturmak için kullanır. RobecoSAM, hizmetleri için ödeme yapan şirketlerin bireysel geri bildirim almalarına ve puanlarını bir RobecoSAM temsilcisi ile tartışmalarına olanak tanır.



A

B

C

Ç

D

E

F

G

H

I

İ

J

K

L

M

N

O

Ö

P

R

S

Ş

T

U

Ü

V

Y

Z

SASB:

(Sustainability Accounting Standards Board - Sürdürülebilirlik Muhasebe Standartları Kurulu)

Sürdürülebilirlik Muhasebesi Standartları Kurulu (SASB), benzersiz bir sektör bazlı önemlilik yaklaşımıyla ABD'de halka açık şirketler için gönüllü bir sürdürülebilirlik raporlama çerçevesidir. Yatırımcı odaklı ve iş odaklı bir çerçevedir. SASB, bir şirketin finansal dosyalarında entegre açıklamayı teşvik eder.

SASB'nin Emeritus Başkanı Michael Bloomberg'dir (aynı zamanda TCFD'nin de başkanlığını yürütmektedir). Asıl başkan Robert Steele'dir ve eski SEC başkanı Mary Schapiro ve eski FASB başkanı Robert Herz de SASB yönetim kurulunda yer almaktadır.

SBT'ler:

(Scientific-Based Targets - Bilimsel Temelli Hedefler)

Sera gazı (GHG) emisyonlarını azaltmak için şirketler tarafından benimsenen hedefler, Hükümetlerarası İklim Değişikliği Paneli Beşinci Değerlendirme Raporu'nda (IPCC AR5) açıklandığı üzere, küresel sıcaklık artışını sanayi öncesi sıcaklıklara kıyasla 2 santigrat derecenin altında tutmak için gereken karbonsuzlaştırma seviyesine uygunsuzsa "bilime dayalı" olarak kabul edilir. Bilime Dayalı Hedefler girişimi (SBTi) CDP, Birleşmiş Milletler Küresel İlkeler Sözleşmesi (UNGC), Dünya Kaynakları Enstitüsü (WRI) ve Dünya Doğayı Koruma Vakfı (WWF) arasında bir işbirliği olup, düşük karbon ekonomisine geçişte şirketlerin rekabet avantajını artırmanın güçlü bir yolu olarak bilime dayalı hedef belirlemeyi savunmak için We Mean Business Coalition taahhütlerinden biridir.

- **Kapsam I Emisyonları:** Kapsam I emisyonları, fosil yakıtların yerinde yakılmasından kaynaklanan emisyonlar veya filo araçlarından kaynaklanan emisyonlar gibi şirketinizin doğrudan sorumlu olduğu sera gazı emisyonlarıdır.
- **Kapsam II Emisyonları:** Kapsam II emisyonları, bir kamu hizmeti sağlayıcısından satın alınan elektrik, ısı veya buhar üretimi gibi şirketinizin sahip olduğu veya kontrol ettiği kaynaklardan kaynaklanan sera gazı emisyonlarıdır.
- **Kapsam III Emisyonları:** Kapsam III emisyonları, şirketinizin sahip olmadığı veya kontrol etmediği, ancak çalışanların işe gidip gelmesi veya sözleşmeli katı atık ve atık su bertarafı gibi faaliyetlerinizle ilgili kaynaklardan kaynaklanan sera gazı emisyonlarıdır.



A

B

C

Ç

D

E

F

G

H

I

İ

J

K

L

M

N

O

Ö

P

R

S

Ş

T

U

Ü

V

Y

Z

SEC İklim ve ÇSY Görev Gücü:

(Securities and Exchange Commission Climate and ESG Task Force - Menkul Kıymetler ve Borsa Komisyonu İklim ve ÇSY Görev Gücü)

ABD Menkul Kıymetler ve Borsa Komisyonu (SEC) geçtiğimiz günlerde İcra Bölümü bünyesinde bir İklim ve ESG Görev Gücü oluşturulduğunu duyurdu. Bu yeni görev gücü, ESG ile ilgili suiistimalleri proaktif olarak tespit edecek girişimler geliştirmek için çalışacaktır.

Sera Gazı Protokolü:

Sera gazı emisyonlarını anlamak, ölçmek ve yönetmek için hükümet ve işletmeler için en yaygın kullanılan uluslararası muhasebe aracı.

Sıfır Atık:

Atık sahalarına hiç atık gönderilmemesi amacıyla ürünleri yeniden tasarlayarak, ürünlerin nasıl kullanıldığını yeniden düşünerek ve ürünleri yeniden kullanarak atık oluşumunu önlemeye odaklanan bir dizi ilke.

Sınırdaki Karbon Düzenlemesi:

(Carbon Border Adjustment Mechanism / CBAM)

Karbon Yönetimi ve Hesaplama Sistemi, işletmelerin ve kuruluşların karbon ayak izlerini etkin bir şekilde yönetmelerine ve raporlamalarına yardımcı olan kapsamlı bir sistemdir. Bu sistem, karbon emisyonlarını ölçmek, izlemek, azaltmak ve raporlamak için çeşitli araçlar ve metodolojiler sağlar. CBAM, işletmelerin sürdürülebilirlik hedeflerine ulaşmalarına, yasal gereklilikleri karşılamalarına ve çevresel etkilerini minimize etmelerine yardımcı olur.

Sorumluluk Beyanı:

Yönetim kodu, kurumsal yatırımcıların yatırım süreçleri konusunda şeffaf olmalarını, yatırım yapılan şirketlerle ilişki kurmalarını ve hissedarlar toplantılarında oy kullanmalarını gerektiren bir koddur.

Sorumlu Yatırım:

Fırsatları en üst düzeye çıkarmak, yüksek performans sağlamak ve riskleri azaltmak amacıyla yatırım seçimi, portföy oluşturma ve izleme süreçlerinde ESG faktörlerini içeren bir felsefe.

Sosyal Faktörler:

ESG'nin "S"si olan sosyal faktörler, bir şirketin çalışanlarına ve topluma nasıl davrandığı ile ilgilidir ve çalışan bağlılığı programları, insan hakları politikaları, sağlık ve refah girişimleri ile çalışanların ve tüketicilerin korunması gibi konuları içerir.

Sosyal Riskler:

Sosyal riskler, bir işletmenin işgücü ve insan hakları sorunları veya ihlalleri ve yolsuzluk gibi çevredeki toplumu etkileyen eylemleriyle ilgilidir.



A

B

C

Ç

D

E

F

G

H

I

İ

J

K

L

M

N

O

Ö

P

R

S

Ş

T

U

Ü

V

Y

Z

Sosyal Sorumluluk Temelli Yatırım:

(SRI - Socially Responsible Investment)

Sosyal sorumlu yatırım, sosyal bilinçli yatırım, insan hakları politikaları ve olumlu sosyal etkilere vurgu gibi faktörleri içeren, yürütülen işin doğası gereği sosyal olarak sorumlu kabul edilen yatırımları içerir.

Sosyal Tahviller:

Sosyal tahviller, gelirleri yalnızca çeşitli hassas nüfusları hedefleyen sosyal projeleri finanse etmek veya yeniden finanse etmek için kullanılan borçlanma araçlarıdır (örneğin, uygun fiyatlı temel altyapı, temel hizmetlere erişim, uygun fiyatlı konut, istihdam yaratma, gıda güvenliği, sosyoekonomik ilerleme ve güçlendirme). (Bkz. ICMA veya Lüksemburg Yeşil Borsası)

SSE:

(Sustainable Stock Exchanges Initiative - Sürdürülebilir Borsalar Girişimi)

Sürdürülebilir Borsalar İniyatifi. SSE, borsaların yatırımcılar, şirketler, düzenleyiciler, politika yapıcılar ve ilgili uluslararası kuruluşlarla işbirliği içinde ÇSY konularında performansı nasıl artıracabileceklerini ve BM Sürdürülebilir Kalkınma Hedeflerinin finansmanı da dahil olmak üzere sürdürülebilir yatırımları nasıl teşvik edebileceklerini araştırmak için küresel bir platform sağlamayı amaçlayan bir BM Ortaklık Programıdır.

Sustainalytics:

(Sürdürülebilir Analitik Risk Derecelendirmesi)

Sustainalytics, şirketlere sektöre özgü ÇSY göstergelerine dayalı olarak 100 üzerinden ve beş risk seviyesinde (ihmal edilebilir, düşük, orta, yüksek ve şiddetli) bir ÇSY risk derecelendirme puanı sağlar. Sustainalytics, önemli ÇSY sorunlarına maruz kalınan alanları tanımlar, yönetimin yönetilebilir maruziyet alanlarına verdiği yanıtları analiz eder, tartışmalar için indirimler sağlar ve genel bir ÇSY Risk Derecelendirmesi atar. Sustainalytics, şirketlerin bilgileri doğrulamaları veya ÇSY açıklama puanları hakkında geri bildirim sağlamaları için bir mekanizmaya sahip olup olmadığını belirtmemektedir.



A

B

C

Ç

D

E

F

G

H

I

İ

J

K

L

M

N

O

Ö

P

R

S

Ş

T

U

Ü

V

Y

Z

Sürdürülebilir Büyümenin Finansmanına ilişkin AB Eylem Planı:

Avrupa Komisyonu tarafından Mart 2018'de kabul edilen sürdürülebilir büyümenin finansmanına ilişkin eylem planı 3 ana hedef belirlemiştir:

- Sürdürülebilir ve kapsayıcı büyümenin sağlanması amacıyla sermaye akışlarının sürdürülebilir yatırımlara yönlendirilmesi
- İklim değişikliği, çevresel bozulma ve sosyal sorunlardan kaynaklanan finansal riskleri yönetmek
- Finansal ve ekonomik faaliyetlerde şeffaflığı ve uzun vadeciliği teşvik etmek.

Eylem planının temel eylemleri şunlardır:

- Sürdürülebilir faaliyetler için açık ve detaylı bir AB sınıflandırma sistemi - veya taksonomisi - oluşturulması. Bu, finansal sistemdeki tüm aktörler için ortak bir dil yaratacaktır
- Yeşil finansal ürünler için AB etiketlerinin oluşturulması. Bu, yatırımcıların yeşil veya düşük karbon kriterlerine uygun ürünleri kolayca belirlemelerine yardımcı olacaktır
- Varlık yöneticilerinin ve kurumsal yatırımcıların sürdürülebilirlikle ilgili görevlerini netleştirmek için önlemler alınması
- Şirketlerin çevresel, sosyal ve yönetim (ESG) politikaları konusundaki şeffaflıklarının güçlendirilmesi. Komisyon, yatırımcılara doğru bilgileri sağladıklarından emin olmak için ihraççılara yönelik mevcut raporlama gerekliliklerini değerlendirecektir
- Bankalar ve sigorta şirketleri için AB ihtiyati kurallarına bir 'yeşil destek faktörü' getirilmesi. Bu, iklim risklerinin bankaların risk yönetimi politikalarına dahil edilmesi ve sürdürülebilir projelerin finansmanına katkıda bulunan finans kuruluşlarının desteklenmesi anlamına gelmektedir.

Sürdürülebilir Finans:

Avrupa Komisyonu "Sürdürülebilir Finans"ı, uzun vadeli yatırımların ve sürdürülebilir faaliyetlerin artmasına yol açacak şekilde, yatırım kararlarının alınmasında çevresel ve sosyal etkilerin dikkate alınması süreci olarak tanımlamaktadır. Her üç ESG bileşeni - çevresel, sosyal ve yönetim - sürdürülebilir ekonomik kalkınma ve finansın ayrılmaz parçalarıdır.

Sürdürülebilir Finans Konusunda Üst Düzey Uzman Grubu:

(High-Level Expert Group on sustainable finance - HLEG)

Paris Anlaşması'nın imzalanmasının ardından Avrupa Komisyonu, Sürdürülebilir Finans konusunda Üst Düzey Uzman Grubu'nu (HLEG) görevlendirdi. Gruba, AB için sürdürülebilir bir finans stratejisi oluşturmak üzere tüm yatırım zinciri boyunca yapılacak reformlar için kapsamlı bir plan hazırlama görevi verildi. Nihai rapor Ocak 2018'de yayınlandı ve hemen ardından Mart 2018'de HLEG tavsiyelerine dayanan "Avrupa Komisyonu'nun sürdürülebilir büyümenin finansmanına yönelik eylem planı" yayınlandı. "Paris Anlaşması hedeflerine ulaşılması, tüm finansal sistemin, kültürünün ve teşviklerinin dönüştürülmesinden daha azını gerektirmez. Avrupa bu değişime öncülük etmelidir." (Komisyon Üyesi Dombrovskis ve Katainen'in HLEG nihai raporunun önsözleri)



A

B

C

Ç

D

E

F

G

H

I

İ

J

K

L

M

N

O

Ö

P

R

S

Ş

T

U

Ü

V

Y

Z

Sürdürülebilir Finansal Bilgi Açıklama Yönetmelikleri:

(Sustainable Finance Disclosure Regulation - SFDR)

Sürdürülebilir Finansal Bilgi Açıklama Yönetmelikleri, finansal piyasa katılımcıları ve finansal danışmanlar için işletme, hizmet ve ürün düzeyinde ifşa ile ilgili çeşitli gereklilikler getirmiştir.

Sürdürülebilir Kalkınma Hedefi (SKH) Uyumu:

İş stratejilerinin ve operasyonlarının Birleşmiş Milletler Küresel İlkeler Sözleşmesi tarafından oluşturulan 17 Sürdürülebilir Kalkınma Hedefi ile uyumlu hale getirilmesi.

Sürdürülebilir Sigorta:

Sürdürülebilir sigortacılık, paydaşlarla etkileşimler de dahil olmak üzere sigorta değer zincirindeki tüm faaliyetlerin çevresel, sosyal ve yönetim konularıyla ilişkili risk ve fırsatları belirleyerek, değerlendirerek, yöneterek ve izleyerek sorumlu ve ileriye dönük bir şekilde yapıldığı stratejik bir yaklaşımdır. Sürdürülebilir sigortacılık, riski azaltmayı, yenilikçi çözümler geliştirmeyi, iş performansını iyileştirmeyi ve çevresel, sosyal ve ekonomik sürdürülebilirliğe katkıda bulunmayı amaçlar.

Sürdürülebilir Yatırım:

Sürdürülebilir yatırım, genel olarak, hangi hisse senetlerinin veya tahvillerin satın alınacağına dair yatırım kararları verirken çevresel, sosyal ve yönetim (ESG) faktörlerini kullanma uygulaması olarak tanımlanır.

Sürdürülebilirlik:

Sürdürülebilirlik, gelecek nesillerin ihtiyaçlarını karşılama kabiliyetinden ödün vermeden bugünün ihtiyaçlarını karşılamaya odaklanır. Sürdürülebilirlik kavramı üç sütundan oluşur: ekonomik, çevresel ve sosyal - gayri resmi olarak kâr, gezegen ve insan olarak da bilinir.

Sürdürülebilirlik Raporlaması:

Sürdürülebilirlik raporlaması, bir kuruluşun çevresel, sosyal ve yönetim (ÇSY) politikalarını ve bu politikaların hem iç performans hem de daha geniş toplum üzerindeki etkisini açıklama eylemidir.

Sürdürülebilirlik Riskleri:

Çevresel, sosyal ve yönetimle ilgili hususlardan kaynaklanan yatırım veya şirketin kendisi üzerindeki potansiyel maddi finansal etki (sigortacılığa özgü bir tanım için EIOPA'nın "Solvency II'nin yetkilendirilmiş düzenlemeleri kapsamında sürdürülebilirlik risklerinin ve faktörlerinin entegrasyonuna ilişkin teknik tavsiye" belgesine bakınız).



A

B

C

Ç

D

E

F

G

H

I

İ

J

K

L

M

N

O

Ö

P

R

S

Ş

T

U

Ü

V

Y

Z

Teknik Uzmanlar Grubu:

(Technical Experts Group - TEG)

Komisyon'un Mayıs 2018 tarihli yasama teklifleri doğrultusunda sürdürülebilir finansman grubunun geliştirilmesine yardımcı olmak:

- Bir ekonomik faaliyetin çevresel açıdan sürdürülebilir olup olmadığını belirlemek için AB taksonomisi olarak adlandırılan bir AB sınıflandırma sistemi
- Bir AB Yeşil Tahvil Standardı;
- AB iklim kriterleri için metodolojiler ve kriterler için açıklamalar;
- İklimle ilgili bilgilerin kurumsal olarak açıklanmasının iyileştirilmesine yönelik rehberlik.

TEG çalışmalarına Temmuz 2018'de başlamıştır. Sivil toplum, akademi, iş dünyası ve finans sektöründen 35 üyenin yanı sıra AB'den ve uluslararası kamu kurumlarından ek üyeler ve gözlemciler, her bir çalışma akışı için hem resmi genel kurullar hem de alt grup toplantıları yoluyla çalışmaktadır. TEG'in çalışmaları resmi olarak 2019 yılı sonuna kadar uzatılmıştır.

Toplumsal Etki Yatırımı:

Yatırım sermayesinin geleneksel finansal hizmet kurumları tarafından yetersiz hizmet verilen topluluklara yönlendirilmesi. Toplumsal Etki Yatırımı genellikle bu toplulukların başka türlü sahip olamayacağı kredi, öz sermaye, sermaye ve temel bankacılık ürünlerine erişim sağlar.

Uluslararası Bütünleşik Raporlama Çerçevesi:

IIRC tarafından oluşturulan Uluslararası Entegre Raporlama Çerçevesi, dünya genelinde entegre raporlamanın benimsenmesini hızlandırmak için kullanılmaktadır. Entegre rapor, bir kuruluşun stratejisinin, yönetişiminin, performansının ve beklentilerinin, dış çevresi bağlamında, kısa, orta ve uzun vadede nasıl değer yarattığına dair özlü bir iletişimidir.



A

B

C

Ç

D

E

F

G

H

I

İ

J

K

L

M

N

O

Ö

P

R

S

Ş

T

U

Ü

V

Y

Z

Vice Stocks (ya da Sin Stocks):

Tütün, alkol veya kumar gibi etik veya ahlaki olmadığı düşünülen faaliyetlerle doğrudan veya dolaylı olarak ilişkili hisse senedi şirketleri.

Yatırım Sorumluluğu:

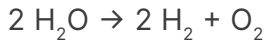
Yatırım yönetimi, uzun vadeli paydaş değeri yaratmayı teşvik eden kurumsal yönetim politikalarını ve uygulamalarını savunmanın bir yolu olarak halka açık şirketlerin katılımını içerir.

Yeşil Aklama:

Bir şirketin çevresel sorumluluğa sahip olduğu imajını vurgulamak amacıyla yaydığı yanlış bilgi.

Yeşil Hidrojen:

Suyun ayrıştırıldığı ve elektrik gücünün (yakıt kaynağı) kullanıldığı elektroliz yöntemiyle H₂ üretimi sıfır sera gazı emisyonuna sahiptir (örn. nükleer, güneş, rüzgâr).



Yeşil Tahviller:

Yeşil tahviller, çevre veya iklim üzerinde olumlu etkisi olan projeleri (örneğin yenilenebilir enerjiler, enerji verimliliği, kirliliğin önlenmesi ve kontrolü, arazi kullanımının sürdürülebilir yönetimi, biyolojik çeşitliliğin korunması, temiz ulaşım, su yönetimi, iklim değişikliğine uyum, vb) finanse etmek için ihraç edilen borçlanma araçlarıdır. Bu tahvillerden elde edilen gelirler genellikle yeşil projeler için ayrılır ve ihraççının tüm bilançosu tarafından desteklenir (Bkz. ICMA veya Lüksemburg Yeşil Borsası).

Yenilenebilir Enerji:

Güneş panelleri veya rüzgâr türbinleri ile enerji toplanması gibi sürekli, bitmeyen kaynaklardan elde edilen enerji.





A

B

C

Ç

D

E

F

G

H

I

İ

J

K

L

M

N

O

Ö

P

R

S

Ş

T

U

Ü

V

Y

Z

Yenilenebilir Enerji Sertifikaları - REC'ler:

Yenilenebilir Enerji Sertifikaları (yeşil etiketler, yenilenebilir enerji kredileri, yenilenebilir elektrik sertifikaları veya ticareti yapılabilir yenilenebilir sertifikalar olarak da bilinir), ABD'de uygun bir yenilenebilir enerji kaynağından üretilen ve ortak bir elektrik hatları sisteminde kullanılan 1 megawatt-saat elektriğin kanıtını temsil eden maddi olmayan enerji ürünleridir.

Yönetişim Faktörleri:

Sorumlu yatırım süreçlerinde belirlenen veya değerlendirilen şirketlerin ve diğer yatırım yapılan kuruluşların yönetişimine ilişkin konular.

Yükümlenilen Varlık:

Yükümlenilen varlıklar, şirket bilançosunda kayıtlı olan ve yatırım değeri geri kazanılamayan ve silinmesi gereken fiziksel varlıklardır. Bu varlıkların değer kaybı, bu varlıklardan yararlanılamayacağı anlamına gelen düzenleyici kararlardan, bu varlıkları gereksiz kılan pazardaki değişen eğilimlerden veya üstün teknolojinin neden olduğu eskime durumundan kaynaklanabilir.

İlgili Kişiler



İbrahim Onur Baysal
Ortak ve Sermaye Piyasaları
Lideri

onurbaysal@erdem-erdem.av.tr



Ecem Süsoy Uygun
Yönetici Avukat

ecemsusoy@erdem-erdem.av.tr

İSTANBUL

Ferko Signature
Büyükdere Caddesi, No. 175 Kat. 3
34394, Esentepe - Şişli, İstanbul

+90 212 291 73 83
+90 212 291 73 82

istanbul@erdem-erdem.av.tr

İZMİR

1476 Sokak, No. 2, D. 27, Aksoy
Plaza Alsancak, İzmir

+90 232 464 66 76
+90 232 466 01 21

izmir@erdem-erdem.com

AMSTERDAM

Office 4.31, Strawinskylaan 457,
1077 XX Amsterdam

+31 (0)20 747 1113

amsterdam@erdem-erdem.nl